

**Муниципальное автономное общеобразовательное учреждение  
«Лицей № 1», МАОУ "Лицей № 1"**

*Адрес объекта 300000, г. Тула, ул. Пушкинская, д. 16*

I. Результаты обследования:

1. Территории, прилегающей к зданию (участка)

№ п/п	Наименование функционально - планировочного элемента	Наличие элемента			Выявленные нарушения и замечания		Работы по адаптации объектов	
		есть/нет	№ на плане	№ фото	Содержание	Значимо для инвалида (категория)	Содержание	Виды работ
1.1	Вход (входы) на территорию	есть		7	Присутствует автоматический шлагбаум	К,О,Г,У,С	Перед шлагбаумом установить кнопку вызова персонала для допуска инвалидов на территорию. Либо установить табличку с номером телефона на высоте 1.3м с высотой букв не менее 0.08м. Оборудовать знаком «инвалид» или «вызов помощи» размерами 0.15x0.15м.	Текущий ремонт
1.2	Путь (пути) движения на территории	нет						
1.2.1	Пути движения ко входу на объект (от остановки общественного транспорта)	есть		3,4,5	На пути движения ко входу на объект присутствуют перепады высот тротуара с проезжей частью.	К,О,С	В местах пересечения пешеходных и транспортных путей, пешеходные пути обустривают съездами 1:10. На переходе через проезжую часть должны быть установлены бордюрные съезды, которые не должны выступать на проезжую часть. СП 59 13330 2020 п.5.1.5 Пешеходные пути должны иметь непрерывную связь с внешними, по	Текущий ремонт. Письмо в администрацию МО

						отношению к участку, транспортными и пешеходными коммуникациями, остановочными пунктами пассажирского транспорта общего пользования. СП 59.13330 2020.	
			6, 10,	Отсутствуют указатели направления к доступному входу для инвалидов и МГН.	К,С,У	Предусмотреть указатели направления движения от остановки общественного транспорта к доступному входу для инвалидов и МГН на объект. Указатели направления движения расположить на высоте 1,5-2.5м в ключевых местах согласно схеме движения (на перекрестках и зонах прямой видимости)	Текущий ремонт
1.3	Лестница (наружная)	нет					
1.4	Пандус (наружный)	нет					
1.5	Автостоянка и парковка	есть	8,9	Не оборудованы места для парковки автомобилей инвалидов	К,С,О,У,Г	Оборудовать парковочные места для автотранспорта инвалидов из расчета 10% от всех мест (но не менее одного). Оборудовать вертикальными знаками «Парковка для инвалидов» на высоте 2.0м -2,5м до нижнего среза знака и дублирование дорожного знака «Инвалиды» на асфальтовом покрытии белым цветом, размерами 0,8м x 1,6м. (ГОСТ 51256-2018). Предусмотреть	Текущий ремонт

						<p>горизонтальную разметку зон безопасности, для доступа к багажнику и автомобилю с подъемником расположенным сзади. Ширина зоны безопасности 1.2м. Расположение зон безопасности: сзади вне зоны движения и сбоку между специальными парковочными местами.          .(параллельные полосы белого или желтого цвета). Специализированные парковочные места расположить рядом с основным входом на объект.          ГОСТ Р 52289, ПДД, ГОСТ 12.4.026, согласно СП 42.13330.2016.</p>
	Общие требования к зоне	Привести в соответствие с СП 59.13330.2020, СП 42.13330.2016, ГОСТ Р 52289, ПДД, ГОСТ 12.4.026,				

**II. Заключение по зоне:**


Наименование структурно-функциональной зоны	Состояние доступности* (к пункту 3.4 Акта обследования ОСИ)	Приложение		Рекомендации по адаптации (вид работы)** к пункту 4.1 Акта обследования ОСИ
		№ на плане	№ фото	
Территории, прилегающей к зданию	ДП-В		1 - 10	Текущий ремонт Письмо в администрацию МО

\* указывается: ДП-В - доступно полностью всем; ДП-И (К, О, С, Г, У) - доступно полностью избирательно (указать категории инвалидов); ДЧ-В - доступно частично всем; ДЧ-И (К, О, С, Г, У) - доступно частично избирательно (указать категории инвалидов); ДУ - доступно условно, ВНД - недоступно



\*\*указывается один из вариантов: не нуждается; ремонт (текущий, капитальный); индивидуальное решение с ТСП; технические решения невозможны - организация альтернативной формы обслуживания  
 Комментарий к заключению:

I. Результаты обследования:  
2. Входа (входов) в здание

№ п/п	Наименование функционально-планировочного элемента	Наличие элемента			Выявленные нарушения и замечания		Работы по адаптации объектов	
		есть/нет	№ на плане	№ фото	Содержание	Значимо для инвалида (категория)	Содержание	Виды работ
2.1	Лестница (наружная)	есть		11	Контрастно не выделены краевые ступени лестничного марша	С,У	Обустроить на проступях краевых ступеней лестничного марша одну или несколько полос, контрастных с поверхностью ступени, (например, желтого цвета), имеющих общую ширину 0,08-0,1м. Расстояние между контрастной полосой и краем проступи - 0,03-0,04м (п. 5.1.12 СП59.13330.2020)	Текущий ремонт
				11	Перед лестничными маршами отсутствуют предупреждающие тактильно-контрастные указатели	С	Рекомендуется перед лестничным маршем обустроить предупреждающие тактильно-контрастные указатели глубиной 0,5-0,6м на расстоянии 0,3м от внешнего края проступи верхней и нижней ступеней (п.5.1.12 СП. 13330)	Текущий ремонт
				10	Отсутствует кнопка вызова персонала для оказания ситуационной помощи инвалидам.	К,О,С,Г,У	Установить до адаптации входной группы кнопку вызова персонала с выводом на пульт администрации, перед лестничным маршем с левой стороны по ходу	Текущий ремонт

						<p>движения на отдельно стоящей опоре на высоте 0,8м. Кнопку вызова установить на контрастном фоне с обозначением знаком 0.15*0.15м, Кнопку вызова персонала рекомендуется продублировать шрифтом Брайля. ГОСТ 52131 2019г</p> <p>главный вид</p>  <p>СП.59.13330.2020 п.6.1.1,п.8.1.7</p>	
2.2	Пандус (наружный)	нет	10, 11	Лестничный марш не оборудован пандусом. Высота ступеней лестничного марша 1,75м.	К	<p>Рекомендуется продублировать лестницу пандусом с уклоном 1:20. Расчётная длина наклонной части пандуса не менее 35м., без учета разворотных (горизонтальных) площадок 1.5м*1.5м каждые 8м-9м, Пандус должен иметь двустороннее ограждение с непрерывными поручнями на высоте 0,9м и 0,7м Расстояние между поручнями пандуса должно быть в пределах 0,9-1,0м. Верхний и нижний поручни пандуса должны находиться в одной вертикальной плоскости и предупредительные полосы об окончании перил. По продольным краям марша пандуса</p>	Капитальный ремонт

						<p>следует устанавливать бортики высотой не менее 0,05м. Поверхность пандуса должна быть нескользкой, выделенной цветом или текстурой, контрастной относительно прилегающей поверхности. (п.5.1.15. СП59.13330.2020). Либо рекомендуется установить подъемное устройство (наклонный стационарный подъемник ) или лифт. При оборудовании лестничного марша подъемным устройством предусмотреть горизонтальные площадки в верхнем и нижнем положении подъемного устройства диаметром не менее 1.6м.</p>	
2.3	Входная площадка (перед дверью)	есть	12				Не нуждается
2.4	Дверь (входная)	есть	12	Перед дверью отсутствуют предупреждающие тактильно-контрастные указатели	С,У	<p>Рекомендуется перед входной дверью установить предупреждающие тактильно-контрастные указатели глубиной 0,5-0,6м, с высотой рифов 4мм на расстоянии ширины полотна двери от плоскости дверного полотна. Либо оборудовать грязесборными решетками с шириной просветов ячеек не более 0,013 м, длиной - 0,015 м; диаметр круглых ячеек не должен превышать 0,018 м, по размерам и расположению</p>	Текущий ремонт

						тактильных указателей. (ГОСТ Р 52875, СП 59.13330 2020 п.6.1.8.)	
			14	Высота порога 0,06м .	К,О,С,У	До капитального ремонта оборудовать порог перекатным пандусом. Например, 	Текущий ремонт
			13	Отсутствуют знаки доступности входа для инвалидов	К,О,С,Г,У	Установить знаки, указывающие на доступность объекта  (п. 6.5.1 СП 59.13330.2020; п. 4.3.7 ГОСТ Р 52131-2019). на высоте 1.2-1,6м размерами 0.15м*0.15м	Текущий ремонт
			13	Отсутствует информационная тактильная таблица с названием организации, продублированная шрифтом Брайля	С,У	Установить информационную тактильную таблицу с названием организации и режимом работы для людей с нарушением зрения с использованием рельефных знаков, символов, а также рельефно-точечного шрифта Брайля, разместить ее рядом с дверью со стороны дверной ручки на высоте 1,2м - 1,6м и на расстоянии 0.1м - 0.6м от дверного полотна основной створки распашной двери. (п. 6.5.9 СП 59.13330.2020). Расположение информационной таблички должно позволять инвалиду	Текущий ремонт

							приблизиться к ней на расстояние до 0,08 м, чему не должна мешать распахивающаяся дверь (п. 6.5.9, 6.5.1, 6.5.2 СП 59.13330.2020, ГОСТ Р 51671-2020).	
				13	На входной группе отсутствует система световой и звуковой информации	С,Г,У	Рекомендуется установить на входной группе систему звуковой и визуальной информации (радиоинформаторы, Электронное табло (бегущая строка) и др.) СП 59 13330 2020 п.6.5.2 . Приказ Министерства просвещения РФ от 3 сентября 2019 г. № 465 Рекомендуется обозначить габариты дверей световыми маяками на высоте 1.5-2.5м ГОСТ Р 12.4.026	Текущий ремонт
				13	Дверная ручка не контрастна по отношению к дверному полотну.	С,У	Обеспечить контрастность ручки входной двери по отношению к цвету двери (п. 6.4.1 СП 59.13330.2020).	Текущий ремонт
2.5	Тамбур	есть		15	Двери распашные двухстворчатые. ширина основной створки 0.7м в свету	К,О,	Предусмотреть ширину основной створки распашной двери не менее 0,9м в свету. (п. 6.1.6 СП59.13330.2016). До адаптационных мероприятий при оказании ситуационной помощи инвалидам, в том числе на кресле коляске, держать открытыми обе створки распашной двери.	Текущий ремонт
				15	Дверная ручка не контрастна по отношению к дверному полотну.	С,У	Рекомендуется обеспечить контрастность ручки входной двери по отношению к цвету двери (п. 6.4.1 СП 59.13330.2020).	Текущий ремонт
	Общие				Привести в соответствие с СП 59.13330.2020			



	требования к зоне	
--	-------------------	--

II Заключение по зоне:

Наименование структурно-функциональной зоны	Состояние доступности* (к пункту 3.4 Акта обследования ОСИ)	Приложение		Рекомендации по адаптации (вид работы)** к пункту 4.1 Акта обследования ОСИ
		№ на плане	№ фото	
Входа (входов) в здание	ДЧ-И (О,Г,У)		11 - 15	Капитальный ремонт

\* указывается: ДП-В - доступно полностью всем; ДП-И (К, О, С, Г, У) - доступно полностью избирательно (указать категории инвалидов); ДЧ-В - доступно частично всем;

ДЧ-И (К, О, С, Г, У) - доступно частично избирательно (указать категории инвалидов); ДУ - доступно условно, ВНД - недоступно

\*\*указывается один из вариантов: не нуждается; ремонт (текущий, капитальный); индивидуальное решение с ТСР; технические решения невозможны - организация альтернативной формы обслуживания

**Комментарий к заключению:**

**Провести обучение персонала.**

**Предусмотреть оказание ситуационной помощи всем категориям инвалидов.**

**При оборудовании объекта ступенькоходом рекомендуется предусмотреть вход для инвалидов использующих кресло коляску через один из эвакуационных выходов (ф 32), с применением инвентарного пандуса.**

**Согласование всех работ по адаптации для инвалидов и МГН с Департаментом государственной охраны культурного наследия**

I. Результаты обследования:



3. Пути (путей) движения внутри здания (в т. ч., пути эвакуации)

№ п/п	Наименование функционально-планировочного элемента	Наличие элемента			Выявленные нарушения и замечания		Работы по адаптации объектов	
		есть/нет	№ на плане	№ фото	Содержание	Значимо для инвалида (категория)	Содержание	Виды работ
3.1	Коридор (вестибюль, зона ожидания, галерея, балкон)	есть		17	При входе отсутствует тактильно-звуковая мнемосхема с навигацией внутри объекта	С, У	Установить тактильно-звуковую (тактильную) мнемосхему с навигацией внутри объекта при входе на объект на расстоянии 2-4м. от дверного проема на высоте 0,8-1,1 м от уровня пола с углом наклона 35-45 градусов, или на высоте 1.4-1.6м на вертикальной опоре (стене). Расположение мнемосхемы должно позволять инвалиду приближаться к ней на расстояние до 0,08 м, чему не должны мешать выступающие конструктивные и декоративные элементы стен, предметы мебели. п.6.2.1.4 СП.59.13330.2020. ГОСТ Р 51671-2020 (Рекомендуется мнемосхемы расположить на каждом этаже).	Текущий ремонт
				18	Отсутствуют указатели направления движения для	К,О,С,Г,У	Рекомендуется предусмотреть дублирование визуальных знаков,	Текущий ремонт

				инвалидов с названием конечной цели		знаками приспособленными для тактильного восприятия. Разместить тактильные знаки в зоне путей движения МГН с названием конечной цели или функциональной зоны. на высоте от 1,4 до 1,6 м. с размерами знака 0.15x0.15м. Освещенность поверхности надписей, знаков, символов и пиктограмм должна быть одинаковой на всей поверхности средств отображения информации: от 100 до 300 лк. (СП 136.13330.2012).	
			17, 19, 20, 24,	В холлах не оборудованы и не обозначены места отдыха (ожидания) для инвалидов и МГН	О,У	На каждом этаже, предусмотреть зоны отдыха на два-три места, (не менее 5% от всех мест) в том числе для инвалидов на креслах-колясках. Зоны отдыха следует предусматривать через 25-30 м. Места отдыха должны быть оборудованы скамьей с подлокотником и опорой для спины (п.п.6.2.5 СП 59.13330.2020)	Текущий ремонт
			17, 18	Не предусмотрено специальное место для отдыха/ожидания для собаки - поводыря	С	Предусмотреть для собаки - поводыря специальное место для отдыха/ожидания, минимальный размер которого составляет 1,5 кв. м с возможностью фиксации собаки на свободном поводке. Место отдыха/ожидания	Текущий ремонт

						<p>собаки - поводыря должно быть защищённым от холода (сквозняков) и перегрева (вдали от обогревающих приборов, ограждено от прямых лучей солнца), и не должно располагаться на проходе.</p> <p>Рекомендуется обеспечить зону отдыха/ожидания чистой подстилкой и не переворачиваемой поилкой для воды.</p> <p>Обеспечение водой осуществляется из водопровода, качество воды должно соответствовать ГОСТу.</p> <p>Допуск собаки - поводыря в учреждение возможен только при наличии документа, подтверждающего её специальное обучение и выдаваемого по форме и в порядке, утвержденном Приказом Минтруда России от 22.06.2015 № 386н «Об утверждении формы документа, подтверждающего специальное обучение собаки - проводника и порядка его выдачи». ( ст 15 п7 ФЗ 181)</p>	
			21, 22 23	Коридоры не оборудованы настенными поручнями для вспомогательного передвижения инвалидов.	О,С,У	<p>Рекомендуется оборудовать настенными поручнями пути движения по коридорам на свободных участках от оборудования на высоте 0,9м. для ориентации инвалидов по зрению</p>	Текущий ремонт

							и как вспомогательное оборудование для инвалидов с ОДА	
				18	В холле присутствует стеклянная витрина с кубками не выделенная контрастным цветом.	С	Рекомендуется выделить цветом боковые грани прозрачных панелей витрин контрастной полкой желтого цвета шириной 0,05м.	Текущий ремонт
				17	В холле присутствуют информационные стенды не доступные для инвалидов.	К,О,С	Рекомендуется расположить информацию для людей, передвигающихся на кресле коляске и для людей маленького роста на высоте не более 0,85 м от уровня пола, например: в виде буклета на столе. Информация должна предоставляться в альтернативных форматах (например, акустическом, визуальном, тактильном). ISO 219026:2021	Текущий ремонт
3.2	Лестница (внутри здания)	есть		25, 26, 27, 28, 29, 30, 31, 32	На лестничных маршах отсутствуют пристенные поручни	О,С,У	Рекомендуется на лестничных маршах оборудовать пристенные поручни на уровне 0,9м.,	Текущий ремонт
				25, 26, 27, 28, 29, 30, 31, 32	На перилах нет тактильных информирующих указателей этажей	С,У	Рекомендуется на верхней или боковой, внешней по отношению к маршу поверхности поручней перил предусмотреть рельефные обозначения этажей, а также предупредительные полосы об окончании перил.	Текущий ремонт
				25, 26, 27, 28,	Контрастно не выделены краевые ступени лестничных		Выделить цветом (или фактурой) краевые ступени лестницы путем нанесения	Текущий ремонт

				29, 30, 31, 32	маршей		одной или несколько полос, контрастных с поверхностью ступеней, (например, желтого цвета), имеющих общую ширину в пределах 0,08-0,1 м. Расстояние между контрастной полосой и краем проступи - от 0,03 до 0,04 м. (п.5.1.12 СП 59.13330.2020).		
3.3	Пандус (внутри здания)	нет							
3.4	Лифт пассажирский (или подъемник)	нет		25-32	Отсутствует свободный доступ на цокольный и последующие этажи для инвалидов с нарушением опорно-двигательного аппарата	К,О	Оборудовать доступ на цокольный и последующие этажи с помощью подъемного устройства, лифта, ступенькохода или другого оборудования.		Инд реш с ТСР Капитальный ремонт
3.5	Дверь (межкоридорная)	есть		37, 38	Присутствуют порги высотой 0,03м – 0,05м, что не соответствуют норме 0,014м	К,О,С,У	До капитального ремонта оборудовать порог перекатным пандусом. После капитального ремонта предусмотреть высоту порога не более 0,014м. (п. 6.4.1 СП 59.13330.2020) Например,		Текущий ремонт

3.6	Пути эвакуации (в т.ч. Зоны безопасности)	есть		20, 22, 24, 27, 29, 30, 32	На путях эвакуации нет указателей направления движения для инвалидов, выполненных на светонакопительных информационных табличках	К,О,С,Г,У	Предусмотреть указатели направления движения, выполненные на светонакопительных информационных табличках. Указатели расположить на высоте 1.5-2.5м	Текущий ремонт
				27, 28, 29, 30, 31, 32	Не оборудованы пути эвакуации с цокольного и последующих этажей	К,О,С,Г,У	Оборудовать доступные пути эвакуации с цокольного и последующих этажей. Если с каждого из этажей здания невозможно обеспечить своевременную эвакуацию всех инвалидов за необходимое время, то следует предусматривать на этих этажах безопасные зоны с двухсторонней связью, в которых инвалиды могут находиться до их спасения пожарными подразделениями. На дверях, стенах помещений зон безопасности, а также путях движения к зонам безопасности установить эвакуационные знаки Е21. До адаптационных мероприятий рекомендуется для эвакуации инвалидов на кресле коляске предусмотреть эвакуационное кресло «самоспас» на каждом этаже.	Капитальный ремонт

				39	Эвакуационная схема не адаптирована для инвалидов.	С,У	Разработать и отразить на планах эвакуации пути эвакуации для людей с инвалидностью. При оформлении плана эвакуации учитывать, в том числе, особенности людей с дальтонизмом. Планы эвакуации с обозначенными путями эвакуации людей с инвалидностью расположить на высоте, доступной для визуального восприятия с кресла-коляски (низ на отметке не более 0,85м-1.3м от уровня пола (п.6.4.2 СП 59.13330.2020)).	Текущий ремонт
				29, 30, 31, 32	Краевые ступени лестниц эвакуационных выходов не выделены контрастным цветом.	С,У	Выделить контрастным цветом краевые ступени эвакуационных маршей лестниц.	Текущий ремонт
				49	Наружный эвакуационный лестничный марш не продублирован пандусом.	К,О,С	Продублировать эвакуационный лестничный марш пандусом с уклоном 1:20. Покрытие пандусов должно быть из твердых материалов, ровным, не создающим вибрацию при движении по нему СП 59 13330 2020 п. 5.1.11 В условиях темноты перила должны иметь яркий контраст за счет применения фотолюминесцентных материалов либо источников искусственной подсветки. СП 59.13330 2020	Капитальный ремонт



							п.6.2.29.	
				42	На эвакуационных выходах слабая освещенность	К,О,С ,Г,У	Освещенность на путях эвакуации (в том числе в начале и конце пути) в зданиях общественного назначения следует повышать на одну ступень по сравнению с требованиями СП 52.13330. Перепад освещенности между соседними помещениями и зонами эвакуации не должен быть более 1:4.	Текущий ремонт
					На путях эвакуации отсутствуют световые и звуковые оповещатели, указывающие направление движения	С,Г,У	На путях эвакуации предусмотреть установку световых и звуковых оповещателей, указывающих направление движения в случае экстремальных ситуаций	Текущий ремонт
				40, 41, 42, 43	Двери распашные шириной .Ширина рабочей створки 0,63м – 1,0м	К,О,С ,У	Предусмотреть установку распашных дверей с шириной основной створки не менее 0,83м.	Текущий ремонт
				40, 41, 42, 47	Дверные ручки не выделены контрастным цветом относительно дверного полотна	С,У	Обеспечить контрастность ручек эвакуационных дверей по отношению к цвету двери (п. 6.4.1 СП 59.13330.2020).	Текущий ремонт
				47	На эвакуационном выходе присутствует одиночная ступень высотой 0,07м	К,О,С	Недопустимо применение одиночных ступеней, они должны заменяться съездам с уклоном 1:12, по ширине одиночной ступени. До адаптационных мероприятий предусмотреть инвентарный пандус шириной не менее 0.8м и длиной 1,0м	Текущий ремонт

				43 - 46	На эвакуационных путях в дверных проемах присутствуют пороги высотой 0,03м – 0,06м		Обеспечить высоту порогов эвакуационных дверей не более 0,014м (п. 6.2.4 СП 59.13330.2020). До момента адаптации дверных проемов оборудовать дверные проемы мобильными пандусами.	Текущий ремонт
	Общие требования к зоне	Привести в соответствии с СП 59.13330.2020						

**II Заключение по зоне:**

Наименование структурно-функциональной зоны	Состояние доступности* (к пункту 3.4 Акта обследования ОСИ)	Приложение		Рекомендации по адаптации (вид работы)** к пункту 4.1 Акта обследования ОСИ
		№ на плане	№ фото	
Пути (путей) движения внутри здания (в т. ч., путей эвакуации)	ДЧ-И(О,Г,У)		17 - 49	Капитальный ремонт Инд реш с ТСР

\* указывается: ДП-В - доступно полностью всем; ДП-И (К, О, С, Г, У) - доступно полностью избирательно (указать категории инвалидов); ДЧ-В - доступно частично всем; ДЧ-И (К, О, С, Г, У) - доступно частично избирательно (указать категории инвалидов); ДУ - доступно условно, ВНД - недоступно

\*\*указывается один из вариантов: не нуждается; ремонт (текущий, капитальный); индивидуальное решение с ТСР; технические решения невозможны - организация альтернативной формы обслуживания

Комментарий к заключению:

*Рекомендуется предусмотреть инвентарный и перекатной (приставной) пандусы.*

I. Результаты обследования:

4. Зоны целевого назначения здания (целевого посещения объекта)

№ п/п	Наименование функционально-планировочного элемента	Наличие элемента			Выявленные нарушения и замечания		Работы по адаптации объектов	
		есть/нет	№ на плане	№ фото	Содержание	Значимо для инвалида (категория)	Содержание	Виды работ
4.1	<b>Кабинетная форма обслуживания</b>	есть		50 – 56, 73	Отсутствуют информационные таблички с названием кабинетов, выполненные рельефно-графическим и рельефно-точечным способом	С,У	<p>Установить таблички с указанием номера и назначения кабинетов на высоте 1,2-1,6м от уровня пола, выполненные рельефно-графическим и рельефно-точечным способом, со стороны дверной ручки на расстоянии 0,1–0,5м от дверного проема</p>  <p>Расположение информационной таблички должно позволять инвалиду приближаться к ней на расстояние до 0,08 м, чему не должны мешать выступающие конструктивные и декоративные элементы стен или распахивающаяся дверь (п. 6.5.9, 6.5.1, 6.5.2 СП 59.13330.2020, ГОСТ Р 51671-2020).</p>	Текущий ремонт
				55, 56, 73	Двери одностворчатые, ширина	К,О,С,У	Рекомендуется предусмотреть ширину дверного	Капитальный ремонт

					дверных проемов 0,75м – 0,8м		проема не менее 0,9м в свету. (Допустимая ширина внутренних дверных проемов 0.8м в свету). До адаптационных мероприятий использовать сменное кресло – коляску.	
				50, 51, 53, 54,	Двери двухстворчатые с шириной рабочей створки 0,6м – 0,85м	К,О,	Предусмотреть ширину основной створки распашной двери не менее 0,9м в свету. (п 6.1.5 СП59.13330.2020). До адаптационных мероприятий при оказании ситуационной помощи инвалидам, в том числе на кресле коляске, держать открытыми обе створки распашной двери.	Текущий ремонт
				57 - 62	В дверных проемах присутствуют пороги и одиночные ступени высотой 0,02м – 0,07м	К,О,С	Пороги дверных проемов оборудовать перекатными или рулонными пандусами При капитальном ремонте (реконструкции) предусмотреть высоту порогов дверных проемов не более 0,014м. (п. 6.4.1. СП 59.13330.2020) Одиночные ступени оборудовать съездом с уклоном 1:10 по всей ширине дверного проема.	Текущий ремонт
				50, 53	Дверные ручки шарообразной формы, что не соответствует нормативам.	К,О,С, У	Следует применять дверные ручки и другие приборы открывания и закрывания дверей, которые должны иметь форму, позволяющую инвалиду управлять	Текущий ремонт

							ими одной рукой и не требующую применения слишком больших усилий или значительных поворотов руки в запястье. Целесообразно ориентироваться на применение легко управляемых приборов и механизмов, а также ручек нажимного типа «С» и «П»-образных видов. СП 59 13330 2020 п.6.4.3	
				63 - 72	Отсутствует световой сигнализатор школьного звонка	Г,У	Для учащихся-инвалидов с нарушением слуха во всех помещениях следует предусмотреть установку светового сигнализатора школьного звонка, а также световой сигнализации об эвакуации в случае чрезвычайных ситуаций	Текущий ремонт
				63 - 72	Не оборудованы места для детей-инвалидов.	К,О,С ,Г.У	Предусмотреть места для инвалидов. При проведении занятий первые столы в ряду у окна и в среднем ряду следует предусмотреть для детей с недостатками зрения и дефектами слуха, а для детей, передвигающихся в кресле-коляске, выделить один-два первых стола в ряду у дверного проема.	Текущий ремонт
				63 - 72	Отсутствует специализированная мебель для инвалидов.	К,О	Предусмотреть столы для индивидуального пользования учащихся с инвалидностью. Поверхность столов индивидуального	Текущий ремонт

						<p>пользования используемых посетителями, передвигающимися на креслах-колясках, должна находиться на высоте не более 0,80-0,85 м над уровнем пола. Ширина и высота проема для ног должна быть не менее 0,75 м, глубина - не менее 0,5 м, согласно требованиям СП 59.13330.2016 п.8.1.7, стулья с подлокотниками для детей-инвалидов либо «Стол рабочий» для учащихся с детским церебральным параличом, регулируемый по высоте.</p> <p>Расстановку мебели произвести с учетом проходов между столами 1.2м (допустимо 0.9м) и разворотных площадок диаметром 1.4м (Приказ Министерства просвещения РФ от 3 сентября 2019 г. № 465).</p>	
			63 - 69	Кабинеты не полностью оборудованы для занятий с детьми с ОВЗ	К,О,С,Г.У	<p>Оборудовать классные кабинеты согласно стандартам школьного и профессионального образования, для детей с ОВЗ, в т.ч., системой усиления звука для слабослышащих детей (переносной индукционной петлей или стационарной), сенсорным оборудованием для занятий со слабовидящими</p>	Текущий ремонт

						<p>детьми и т.п. (согласно Приказам Минобрнауки России от 05.04.17 №1309.)</p> <p>Рекомендуется использовать в учебном процессе:</p> <ul style="list-style-type: none"> <li>- видео аппаратуру,</li> <li>- интерактивные доски,</li> <li>- проекторы,</li> <li>- вычислительные комплексы с электронными образовательными ресурсами,</li> <li>- Портативный тифлофлешплеер,</li> <li>- специализированное программное обеспечение для незрячих,</li> <li>- установленное на ноутбук учителя или стационарный компьютер,</li> <li>- видеоувеличителем стационарный и/или портативный,</li> <li>- индивидуальный комплект для построения чертежей, математических</li> <li>- индивидуальный комплект для построений тифлографики,</li> <li>- говорящий электронный калькулятор</li> </ul> <p>Предусмотреть предоставление инвалидам по слуху, при необходимости, услуги с использованием русского жестового языка, включая обеспечение допуска на объект сурдопереводчика, тифлопереводчика; согласно приказу №1309 Минобр. РФ и</p>	
--	--	--	--	--	--	--	--

						Приказу Министерства просвещения РФ от 3 сентября 2019 г. № 465.		
				63	В кабинетах присутствуют кафедры высотой 0,15м - 0,2м	К,О,С, У	Оборудовать кафедры съездом уклоном 1:12 (8%), для обеспечения доступа инвалидов к ученической доске.	Текущий ремонт
				63 - 72	Отсутствуют разворотные площадки и проходы между столами менее 0,9м	К,О,С	Предусмотреть расстановку мебели с учетом разворотных площадок диаметром не менее 1,4м и проходов между столами шириной не менее 0,9м	Текущий ремонт
4.1.1	<b>Кабинет информатики</b>	есть		70, 71, 72	Кабинет не оборудован доступными учебными местами для инвалидов.	К,О,С, Г,У	Предусмотреть возможность оснащения кабинета системой усиления звука (переносной индукционной петлей) и т.п. Предусмотреть уровень освещенности не менее 100лк Установить знаки доступности.	Текущий ремонт
				70, 71, 72	В кабинете имеются компьютеры, не оснащенные специализированными приспособлениями для обучения детей с ОВЗ	К,О,С, Г,У	Рекомендуется оснастить компьютерный кабинет (не менее 5% мест), специализированным оборудованием для обучения инвалидов: электронными образовательными ресурсами, в т.ч. Интернет ресурсом (например, Скайп для связи с диспетчерской жестового языка), а также методической, справочной и информационной поддержкой, доступной для инвалидов (системой считывания экранной информации, программное обеспечение для распознавания отсканированных текстов, программами распознавания речи,	Текущий ремонт



						<p>экранными увеличителями, читающее устройство для чтения плоскочечатной информации и информации, представленной в электронном виде, оснащенное камерой клавиатурой, продублированной шрифтом Брайля и т.п.) в соответствии с Приказом Минобрнауки РФ №301 от 05.04.17</p> <p>Предусмотреть специализированные столы и стулья для инвалидов. Расстановку мебели произвести с учетом прохода между столами 0,9-1,2м. Диаметр зоны для самостоятельного разворота на 180* инвалида на кресле-коляске следует принимать не менее 1,4м. Предусмотреть специализированные столы и стулья для инвалидов (со спинкой и подлокотником). Перед ученической доской предусмотреть разворотную площадку диаметром 1,4м.</p>	
4.1.2	<b>Медицинский кабинет</b>	есть	73	Вход в кабинет не оборудован световым сигнализатором вызова пациента	К,О,С, Г,У	Вход в кабинет оборудовать световым сигнализатором вызова пациента Расположить сигнализатор вызова пациентов над дверным проемом на высоте от 2м – 2,5м от уровня пола СП 59.13330 п.8.3.3	Текущий ремонт
			74	Отсутствует индукционная петля.	Г,С,У	Оснастить медицинский кабинет индукционной петлей, системой онлайн-связи с сурдопереводчиком или специалистом, владеющим русским жестовым языком. Оборудовать место с локальным освещением	Текущий ремонт

							не менее 20лк для сурдопереводчика.	
				75	Кушетка не оборудована устройствами, опорами для самоподнимания	К,О	Оборудовать кушетку устройствами для самоподнимания, в т.ч. линейными и/или угловыми поручнями.	Текущий ремонт
4.2	<b>Зальная форма</b>	есть		76, 85, 88	Отсутствуют информационные таблички с названием кабинетов, выполненные рельефно-графическим и рельефно-точечным способом	С,У	<p>Установить таблички с указанием номера и назначения кабинетов на высоте 1,2-1,6м от уровня пола, выполненные рельефно-графическим и рельефно-точечным способом, со стороны дверной ручки на расстоянии 0,1–0,5м от дверного проема</p>  <p>Расположение информационной таблички должно позволять инвалиду приближаться к ней на расстояние до 0,08 м, чему не должны мешать выступающие конструктивные и декоративные элементы стен или распахивающаяся дверь (п. 6.5.9, 6.5.1,6.5.2 СП 59.13330.2020, ГОСТ Р 51671-2020).</p>	Текущий ремонт
4.2.1	<b>Музей (отдельный вход)</b>	есть		77	Присутствует перепад высот 0,05м	К,О,С,У	В местах пересечения пешеходных путей, имеющих перепад высот до 0,2 м, пешеходные пути обустривают пандусами бордюрными или плавным понижением с уклоном 1:20 по всей ширине пешеходной дорожки .СП.59.13330 2020 п.5.1.5	Текущий ремонт

			77	Перед дверью отсутствуют предупреждающие тактильно-контрастные указатели	С,У	Рекомендуется перед входной дверью установить предупреждающие тактильно-контрастные указатели глубиной 0,5-0,6м, с высотой рифов 4мм на расстоянии ширины полотна двери от плоскости дверного полотна, СП 59.13330 2020 п.5.1.10 или оборудовать площадку грязесборными решетками с шириной просветов ячеек не более 0,013 м, длиной - 0,015 м; диаметр круглых ячеек не должен превышать 0,018 м, по размерам и расположению тактильных указателей ГОСТ Р 52875, СП 59.13330 2020 п.6.1.8	Текущий ремонт
			76	Дверь двухстворчатая с шириной рабочей створки 0,78м	К,О,	Предусмотреть ширину основной створки распашной двери не менее 0,9м в свету. (п 6.1.5 СП59.13330.2020). До адаптационных мероприятий при оказании ситуационной помощи инвалидам, в том числе на кресле коляске, держать открытыми обе створки распашной двери.	Текущий ремонт
			79, 80	На входе в музей присутствуют одиночные ступени высотой 0,15м и 0,2м	К	Одиночные ступени оборудовать съездом с уклоном 1:10 по всей ширине дверного проема. Либо использовать инвентарный пандус шириной не менее 0.8м и длиной не менее 2.0м	Текущий ремонт
			78	Высота порога в	К,О	Рекомендуется	Текущий

					дверном проеме 0,03м		предусмотреть высоту порога в дверном проеме не более 0,014м. либо оборудовать приставным пандусом.	ий ремонт
					При входе отсутствует тактильная мнемосхема с навигацией внутри объекта	С, У	Установить тактильную (тактильно звуковую) мнемосхему с навигацией внутри объекта справа при входе на объект на высоте 0,7м-1,2м от уровня пола с углом наклона 35-45градусов, или на высоте 1,-1,6м на вертикальной опоре (стене), не мешая основному потоку посетителей. СП 59.13330 2020 п.6.5.9	Текущий ремонт
				81, 82, 83, 84	Нет вывода гнезд для наушников для получения информации об экспонатах.	Г.С.У	Рекомендуется предусмотреть на каждой стойке витрин с экспонатами вывод гнезд для наушников, для воспроизведения в автоматическом режиме описания находящихся предметов. Для сурдопереводчика предусмотреть место с локальным освещением не менее 100лк. СП.59.13330 2020 п. 8.6.9	Текущий ремонт
				81, 82, 84,	Часть экспонатов не представлено в виде слепков, допускающих их ощупывание	С,У	Рекомендуется изготовить макеты основных экспонатов в уменьшенном виде (масштабирование), в виде слепков, в тактильном исполнении доступных для тактильного восприятия инвалидами по зрению. Информация и чувственные	Текущий ремонт

						переживания должны быть переданы каждому человеку таким образом, чтобы их можно было понять и воспринять. Рекомендуется предусмотреть мультимедийные макеты с дополнительной реальностью для презентации экспонатов и навигации по музею. Приказ минкульта РФ от 16.11.2015 № 2803 СП.59.13330.2020 п. 8.6.9, п.8.1.10	
			81, 82, 83 84	Рядом с экспонатами отсутствуют информационные материалы, продублированные рельефно-точечным и рельефно-графическим способом	С,У	Разместить рядом с экспонатами тактильно-информационные материалы в виде таблиц, продублированных рельефно-точечным и рельефно-графическим способом	Текущий ремонт
			81, 82, 83, 84	Отсутствует аудиовизуальная система информирования посетителей во время экскурсий по музею	С,Г,У	Предусмотреть аудиовизуальную систему информирования (аудиогид, экран, проектор, тифлотехнические приборы, индукционная петля усиления звуков коллективного и/или индивидуального типа и т.п.). Должны предоставляться услуги на языке жестов. Видео на языке жестов можно использовать в постоянном режиме просмотра школьного музея. Технологические ресурсы, такие как	Текущий ремонт

						<p>аудиогиды и видеогиды, которые также доступны в отношении их манеры и функционирования, а также их коммуникационных ресурсов с аудиоописанием, закрытыми подписями и языком жестов, где это уместно.</p> <p>Информационные панели, интерактивные экраны и интернет-приложений (например, ИК-порт, NFC и двумерных кодов, таких как QR-коды) должно быть одинаково доступным для всех людей, и поэтому должен соответствовать техническим требованиям ISO 9241-20:2021.</p> <p>Рекомендуется предусмотреть интерактивные инсталляции, интерактивные мультитач-столы как коллективного, так и индивидуального пользования. (Например: сенсорный экран позволяет одновременно ознакомиться с собранием музея несколькими людям, экспонаты можно детально рассмотреть благодаря максимальному увеличению).</p>	
			82, 84	Не выделены контрастным цветом стеклянные витрины.	С,У	Рекомендуется выделить цветом боковые грани прозрачных панелей витрин контрастной	Текущий ремонт

							полой желтого цвета шириной 0,05м. Стекланные витрины или шкафы, должны быть эргономичными. Люди стоящие или сидящие на разных высотах должны иметь хороший обзор собранной литературы и предметов.	
4.2.2	<i>Библиотека</i>	есть		86, 87	Библиотека не оборудована доступными местами для инвалидов и не оснащена специализированным оборудованием	К,О,С, Г,У	Оборудовать доступное читальное место для инвалидов и обозначить его знаком доступности. (п. 6.5.1 СП 59.13330.2020) Предусмотреть возможность оснащения помещений системой усиления звука – переносной или стационарной индукционной петлей, адаптивным техническим оборудованием (стационарным и/ или мобильным видеоувеличителем для чтения книг и видеоувеличителем для компьютера и т.п.). Предусмотреть возможность предоставления инвалидам необходимых услуг в дистанционном режиме и предоставление, когда это возможно, необходимых услуг по месту пребывания инвалида. Рекомендуется часть методических пособий предусмотреть с дублированием шрифтом Брайля. (Пр. Минкультуры РФ	Текущий ремонт

							от 10.11.2015 № 2761 п. 5)	
				86	Отсутствуют места для выдачи книг инвалидам Высота стойки выдачи книг 1,08м	К,О,С, Г,У	Предусмотреть стойку-барьер, стол для выдачи книг высотой 0,85м. Ширина рабочего фронта у места получения услуги должна быть не менее 1,0м.	Текущий ремонт
				86, 87	Отсутствует литература, копии документов, объявлений, инструкций, выполненные с помощью рельефно – точечного шрифта Брайля	С,У	Предусмотреть возможность предоставления периодической, научной, учебно-методической, справочно-информационной и художественной литературы, копий документов, объявлений, выполненных рельефно-точечным шрифтом Брайля и на контрастном фоне. (Пр. Минпросвещения РФ от 03.10.2019 № 465).	Организационные мероприятия
4.2.3	<i>Актный зал</i>	есть		88	Двери двухстворчатые распашные. Ширина рабочей створки 0,75м	К,О,С, У	Предусмотреть ширину дверного проема не менее 0,9м в свету. До адаптационных мероприятий держать обе створки распашной двери открытыми.	Текущий ремонт
				90	Высота сцены – 0,2м. Отсутствует доступ на сцену для инвалидов.	К,О,С, У	Продублировать сцену пандусом (съездом) с плавным понижением уклона 1:12 (8%) либо установить подъемное устройство (наклонный или вертикальный подъемник и т.п.). До адаптационных мероприятий рекомендуется использовать инвентарный (переносной) пандус шириной не менее 0.8м и длиной 2.0м	Текущий ремонт
				89	Актный зал не оснащен системой усиления звука, тифло-	Г,С,У	Оборудовать актовый зал индукционной петлей, установить тифлотехнические	Текущий ремонт



					техническими приборами. Не выделено место для инвалида		приборы, предусмотреть звуковое и визуальное дублирование информации (монитор, телеаппаратура, проектор и т.д). Выделить место для расположения сурдопереводчика с локальным освещением, обозначить его знаками Предусмотреть скамью со спинкой и подлокотниками Обозначить место для размещения инвалида на время проведения массовых мероприятий Установить знак «для инвалида» места для инвалидов на кресле коляски разместить рядом с эвакуационным выходом (входом). Предусмотреть буферную зону 1.0м. вокруг выделенных мест.	
4.2.4	<b>Столовая</b>	есть			Не обозначено место для обслуживания инвалида на кресле - коляске	К	Обозначить место для обслуживания инвалида на кресле - коляске, ближайшее к выходу	Текущий ремонт
					Отсутствуют стулья для инвалидов.	О	Оборудовать места приема пищи для инвалидов стульями или скамьей с подлокотниками опорой для спины	Текущий ремонт
4.2.5	<b>Раздевалки</b>	есть	91		Отсутствуют таблички с названием зоны, выполненные рельефно-графическим и рельефно-точечным способом	С,	Установить таблички с названием зоны на высоте 1,2м-1,6м, выполненные рельефно-графическим и рельефно-точечным способом, со стороны дверной ручки на расстоянии 0,1-0,5м от дверного проема.	Текущий ремонт
			91		Отсутствует символ доступности в раздевалках	К,О,С, Г,У	Установить знаки доступности «Все категории инвалидов»	Текущий ремонт
			24, 91, 92,		Не оборудовано место для переодевания	К,О,С, У	Предусмотреть не менее 5% крючков для одежды	Текущий ремонт

				93	инвалидов Крючки для одежды расположены на высоте 1.5м – 1,8м		расположенные на высоте не выше 1,1м ближайшие ко входу. Предусмотреть свободную зону диаметром не менее 1.4м рядом с выделенными крючками для одежды.	
				91, 92, 93	Не предусмотрены шкафы для инвалидов	К,О	Рекомендуется предусмотреть индивидуальные шкафы (не менее двух) высотой не более 1,7м, в т. ч. для хранения костылей и протезов, скамью длиной не менее 3м, шириной не менее 0,7м и высотой от пола не более 0,5м. Вокруг скамьи должно быть обеспечено свободное пространство для подъезда кресла- коляски. При невозможности устройства островной скамьи следует предусматривать вдоль одной из стен установку скамьи размером не менее 0,6х2,5м. Размер прохода между скамьями в общих раздевальных должен составлять не менее 1,2м	Текущ ий ремонт
4.3	Прилавочная форма обслуживания <i>Ресепшн</i>	нет						
4.4	Форма обслуживания с перемещением по маршруту	ест ь			Отсутствуют тактильные указатели и светонакопитель ные пиктограммы направления	К,О,С ,Г,У	Установить тактильные направляющие и светонакопительные пиктограммы по ходу перемещения по маршруту	Текущ ий ремонт

					движения		перемещения инвалидов на высоте 1.5-2.5м	
4.5	Кабина индивидуального обслуживания	нет						
	Общие требования к зоне	Привести в соответствии с СП 59.13330.2020						

\* указывается: ДП-В - доступно полностью всем; ДП-И (К, О, С, Г, У) - доступно полностью избирательно (указать категории инвалидов); ДЧ-В - доступно частично всем; ДЧ-И (К, О, С, Г, У) - доступно частично избирательно (указать

II Заключение по зоне:				
Наименование структурно-функциональной зоны	Состояние доступности* (к пункту 3.4 Акта обследования ОСИ)	Приложение		Рекомендации по адаптации (вид работы)** к пункту 4.1 Акта обследования ОСИ
		№ на плане	№ фото	
Зоны целевого назначения здания	ДП-И (К,О,У)		18,24,50 - 93	Капитальный ремонт

категории инвалидов); ДУ - доступно условно, ВНД - недоступно

\*\*указывается один из вариантов: не нуждается; ремонт (текущий, капитальный); индивидуальное решение с ТСР; технические решения невозможны - организация альтернативной формы обслуживания

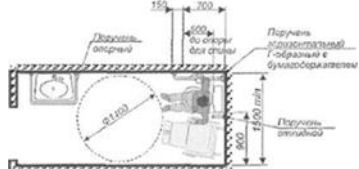
Комментарий к заключению:

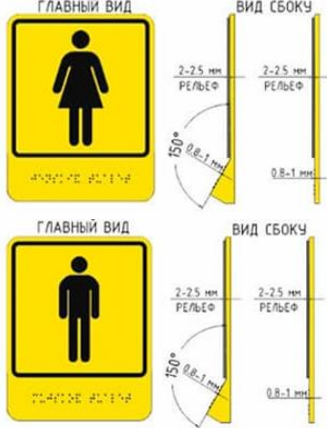
Рекомендуется использовать имеющееся телекоммуникационное оборудование в информационных целях.

Ученические места для учащихся-инвалидов должны быть обозначены и должны размещаться идентично в однотипных учебных помещениях одного учебного учреждения.

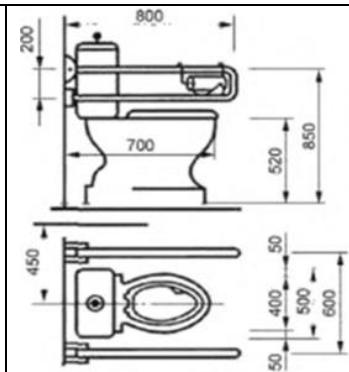
Расположение тактильных информационных табличек должно быть на одном уровне во всем учебном заведении

I. Результаты обследования:  
5. Санитарно-гигиенических помещений

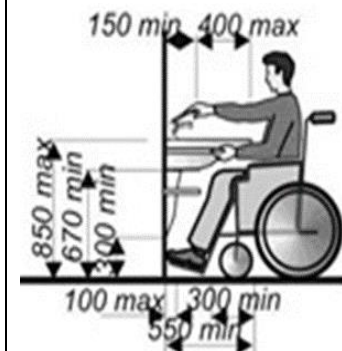
№ п/п	Наименование функционально-планировочного элемента	Наличие элемента			Выявленные нарушения и замечания		Работы по адаптации объектов	
		есть/нет	№ на плане	№ фото	Содержание	Значимо для инвалида (категория)	Содержание	Виды работ
5.1	<b>Туалетная комната (доступная кабина)</b>	есть		95 - 99	Отсутствуют доступные санитарно-гигиенические кабины для инвалидов и МГН в общих уборных	К,О,С	<p>Предусмотреть 5% доступных кабин в общих уборных (не менее 1 в каждом блоке уборных по гендерному типу. Доступная кабина в общей уборной должна иметь размеры в плане не менее, м: ширина - 1,65, глубина - 1,8, - коляски. СП.59.13330 2020 п.6.3.1,6.3.2</p> 	Капитальный ремонт
				95, 96	Дверные проемы в свету меньше 0,9м (0,6м – 0,8м)	К,О,С	<p>Предусмотреть ширину дверных проемов не менее 0,9м в свету. До капитального ремонта рекомендуется использовать перекатные или рулонные пандусы. Двери должны открываться наружу, в них должна быть предусмотрена возможность открывания снаружи. СП 59.13330 2020 п.6.2.4</p>	Капитальный ремонт
				95, 96	Отсутствуют таблички с названием зоны, продублированные шрифтом Брайля	С	<p>Установить таблички с названием помещений на высоте 1,2-1,6м от уровня пола, выполненные рельефно-графическим</p>	Текущий ремонт

						и рельефно-точечным способом, со стороны дверной ручки и на расстоянии 0,1-0,5м от дверного проема.	
			95, 96	У дверей санитарно-бытовых помещений нет идентификации о местах, доступных для инвалидов: не установлены знаки доступности, специальные тактильные пиктограммы, мнемосхемы	К,О,С,Г,У	<p>Установить мнемосхему доступного санузла в общей уборной</p> <p>Установить знаки доступности кабин для инвалидов по гендерному типу</p>  <p>Выключатели установить на высоте 0,85-1,1м ГОСТ Р 52131-2019</p>	Текущий ремонт
			97, 98	Санитарно-гигиенические кабины не оборудованы системой тревожной сигнализации (кнопкой вызова персонала) с выводом на пульт администрации (охраны)	К,О,С,Г,У	<p>Оборудовать доступные кабины системой тревожной сигнализации или системой двухсторонней громкоговорящей связи</p> <p>Рекомендуется установить кнопку вызова со шнурком с выводом на пульт администратора (охраны) на высоте 0.85м рядом с откидным поручнем (п. 6.3.6. СП 59.13330.2020)</p>	Текущий ремонт
			95, 96	Над входом в санитарно-гигиенические кабины не установлены световые мигающие оповещатели,	Г,У	<p>Рекомендуется над входом в санитарно-гигиенические кабины установить комбинированные устройства звуковой и визуальной (прерывистой</p>	Текущий ремонт

				срабатывающие при нажатии тревожной кнопки		световой) аварийной сигнализации, срабатывающие при нажатии тревожной кнопки с выводом на рабочее место администратора. Установить знаки с/у	
			97, 98, 99	Отсутствуют крючки для тростей и других принадлежностей.	К,О,С,У	Оборудовать туалеты крючками для одежды, костылей и других принадлежностей на высоте 1,1 м и не выше 1,3 м от уровня пола, (п.7.1 / 2, 7.3 / 5 Таблицы А3 Приложения А СП 136.13330.2012). Крючки должны быть прочно и надежно закреплены (п. 6.2 СП 35-101-2001). Обеспечить контрастность цвета крючков для одежды и крючка для костылей по отношению к цвету стены (п.6.3.3 СП 59.13330.20).	Текущий ремонт
			97, 98	В общей кабине на первом этаже отсутствуют поручни рядом с унитазом	К,О,С	Установить в доступной кабине стационарные и/или откидные опорные поручни около унитаза. Кабина должна быть оборудована унитазом, имеющим опору для спины, высоту - 0,45-0,5 м и длину - 0,7 м. Рядом с откидным поручнем предусмотреть место для хранения коляски шириной не менее 0.8 м. (п. 5.3.3 СП 59.13330.2012; п. 6.3.3 СП 59.13330.2020).	Текущий ремонт



			99	Раковины (умывальники) не оборудованы горизонтальным поручнем и зеркалом с изменяемым углом наклона, кранами нажимного типа	К,О,С,У	<p>Оборудовать умывальники (раковины) зеркалом с изменяемым углом наклона на высоте 1.1-1.3м., горизонтальным поручнем вокруг раковины диаметром 0,3-0,5м и расстоянием от раковины 0.04м. Расстояние от стены до края раковины на уровне пола (проем для ног) должно составлять не менее 0,55 м (Приложение Г, Рис. Г.7 СП 136.13330.2012).</p> <p>Оборудовать раковину краном нажимного типа или сенсорного вида.</p>	Текущий ремонт	
5.3	Бытовые комнаты	нет						
	Общие требования к зоне	Привести в соответствие с СП 59.13330.2020						



II. Заключение по зоне:

Наименование структурно-функциональной зоны	Состояние доступности* (к пункту 3.4 Акта обследования ОСИ)	Приложение		Рекомендации по адаптации (вид работы)** к пункту 4.1 Акта обследования ОСИ
		№ на плане	№ фото	
Санитарно-гигиенических помещений	ДП-И (О,Г,У)		95 - 99	Текущий ремонт

\* указывается: ДП-В - доступно полностью всем; ДП-И (К, О, С, Г, У) - доступно полностью избирательно (указать категории инвалидов); ДЧ-В - доступно частично всем; ДЧ-И (К, О, С, Г, У) - доступно частично избирательно (указать категории инвалидов); ДУ - доступно условно, ВНД - недоступно

\*\*указывается один из вариантов: не нуждается; ремонт (текущий, капитальный); индивидуальное решение с ТСП; технические решения невозможны - организация альтернативной формы обслуживания

Комментарий к заключению:

Дооборудовать универсальную кабину отдельного санитарно-гигиенического узла на первом этаже.



I. Результаты обследования:  
6. Системы информации на объекте

№ п/п	Наименование функционально - планировочного элемента	Наличие элемента			Выявленные нарушения и замечания		Работы по адаптации объектов	
		есть/нет	№ на плане	№ фото	Содержание	Значим о для инвали да (категория)	Содержание	Виды работ
6.1	Визуальные средства	нет			Системы средств информации и сигнализации об опасности на объекте не предусматривают в комплексе визуальную информацию с указанием направления движения и названием конечной цели (места получения услуги)	С,Г,У	Предусмотреть оборудование помещения визуальными средствами информации с указанием направления путей движения и мест получения услуги. В местах, где находятся недоступные для инвалидов элементы помещения, рекомендуется устанавливать указатели направления, указывающие путь к ближайшему доступному элементу (вход/выход, лестница и т.п.)	Текущий ремонт
					На путях движения инвалидов и МГН отсутствуют светонакопительные тактильные информационные пиктограммы	С,Г,У	На путях движения инвалидов и МГН установить светонакопительные тактильные информационные указатели и пиктограммы	Текущий ремонт
					ВЭБ страница		Разработать сайт с	Текущи

					<p>организации не предусматривает информацию для инвалидов</p>	<p>учетом ГОСТ Р 52872-2019.  Рекомендуется разместить на сайте следующую информацию:</p> <ul style="list-style-type: none"> <li>- о доступности общественного транспорта, и доступности остановок общественного транспорта для людей с инвалидностью;</li> <li>- о парковочных местах для автотранспорта инвалидов;</li> <li>- о доступности прилегающей территории объекта для людей с инвалидностью;</li> <li>- о доступности объекта</li> <li>- о режиме работы организации.</li> <li>- о возможности предварительно инвалиду записаться на прием и/или посещение объекта.</li> <li>- о наличии ассистивных технологий и устройств.</li> <li>- о наличии и правилах предоставления специальных сервисов и продуктов для людей с инвалидностью</li> <li>- о правилах предоставления услуги для инвалидов,</li> <li>- об оформлении необходимых для получения услуги документов,</li> <li>- ответы на типовые, наиболее часто встречающиеся вопросы;</li> <li>- контакты для получения справочной информации в доступной для людей с инвалидностью</li> </ul>	<p>й ремонт</p>
--	--	--	--	--	--	---	-----------------

						форме (п.6.5.3 СП 59.13330.2020)		
6.2	Акустические средства	нет			Системы средств информации и сигнализации об опасности на объекте не предусматривают акустическую систему информации в полном объеме	С,Г,У	Установить систему информирующих средств, позволяющих ориентироваться на объекте. Замкнутые пространства на объекте (кабины уборных, безопасные зоны и т.п.) рекомендуется оборудовать системой двусторонней связи с диспетчером или дежурным, снабженной звуковыми и визуальными аварийными сигнальными устройствами	Текущий ремонт
					Места обслуживания лиц с дефектами слуха не оборудованы специальными персональными приборами усиления звука	Г,С,У	Установить индукционные петли в местах обслуживания инвалидов по слуху. Для слабовидящих оборудовать помещения для обслуживания тифлотехническими приборами, видеоувеличителям и т.п.	Текущий ремонт
6.3	Тактильные средства	нет			Системы средств информации на объекте не предусматривают тактильную систему информации в полном объеме	С,У	Предусмотреть установку тактильной информационной мнемосхемы на входе в помещение и санузел. Установить информационную таблицу с названием учреждения и режимом работы и названиями классов выполненных в тактильном	Текущий ремонт

							исполнении с использованием рельефных знаков и символов, а также рельефно-точечного шрифта на высоте 1,4-1,6м от уровня пола
	Общие требования к зоне	Привести в соответствие с СП 59.13330.2020					

II. Заключение по зоне:

Наименование структурно-функциональной зоны	Состояние доступности* (к пункту 3.4 Акта обследования ОСИ)	Приложение		Рекомендации по адаптации (вид работы)** к пункту 4.1 Акта обследования ОСИ
		№ на плане	№ фото	
Системы информации на объекте	ДП-И(Г,О,У)			Текущий ремонт

\* указывается: ДП-В - доступно полностью всем; ДП-И (К, О, С, Г, У) - доступно полностью избирательно (указать категории инвалидов); ДЧ-В - доступно частично всем;

ДЧ-И (К, О, С, Г, У) - доступно частично избирательно (указать категории инвалидов); ДУ - доступно условно, ВНД - недоступно

\*\*указывается один из вариантов: не нуждается; ремонт (текущий, капитальный); индивидуальное решение с ТСП; технические решения невозможны - организация альтернативной формы обслуживания

Комментарий к заключению:

Система средств информационной поддержки и навигации должна быть обеспечена на всех путях движения, доступных для МГН, на часы работы учреждения

Ссылочные документы:

1. Приказ Минтруда России от 25.12.2012 N 627 «Об утверждении методики, позволяющей объективизировать и систематизировать доступность объектов и услуг в приоритетных сферах жизнедеятельности для инвалидов и других маломобильных групп населения, с возможностью учета региональной специфики».
2. Федеральный закон Российской Федерации № 181-ФЗ «О социальной защите инвалидов в Российской Федерации».
3. Федеральный закон от 30.12.2009 N 384-ФЗ «Технический регламент о безопасности зданий и сооружений»
4. Федеральный закон от 22.07.2008 N 123-ФЗ «Технический регламент о требованиях пожарной безопасности»
5. Федеральный закон от 1 декабря 2014 г. N 419-ФЗ «О внесении изменений в отдельные законодательные акты Российской Федерации по вопросам социальной защиты инвалидов в связи с ратификацией Конвенции о правах инвалидов»
6. Свод правил 59.13330.2020 «Доступность зданий и сооружений для маломобильных групп населения».
7. Постановления Правительства РФ от 29 марта 2019 г. N 363 «Об утверждении государственной программы Российской Федерации «Доступная среда»
8. ГОСТ Р 51261-2017 Устройства опорные стационарные реабилитационные. Типы и технические требования.
9. ГОСТ Р 51671-2020 Средства связи и информации технические общего пользования, доступные для инвалидов. Классификация. Требования доступности и безопасности.
10. ГОСТ Р 52875-2018 Указатели тактильные наземные для инвалидов по зрению. Технические требования.
11. Свод правил 136.13330.2012 «Здания и сооружения. Общие положения проектирования с учетом доступности для маломобильных групп населения».
12. Свод правил 113.13330.2012 «СНиП 21.02.99» Стоянки автомобилей».
13. ГОСТ Р 55555-2013 Платформы подъемные для инвалидов и других маломобильных групп населения. Требования безопасности и доступности. Часть 1. Платформы подъемные с вертикальным перемещением.
14. ГОСТ Р 55556-2013 (ИСО 9386-2:2000) Платформы подъемные для инвалидов и других маломобильных групп населения. Требования безопасности и доступности. Часть 2. Платформы подъемные с наклонным перемещением.
15. ГОСТ Р 52872-2019 Интернет-ресурсы и другая информация, представленная в электронно-цифровой форме. Приложения для стационарных и мобильных устройств, иные пользовательские интерфейсы. Требования доступности для людей с инвалидностью и других лиц с ограничениями жизнедеятельности (с Поправкой).
16. Указ Президента РФ «О дополнительных мерах государственной поддержки инвалидов»
17. ISO 21902:2021 Graphical symbols -- Public information symbols
18. Письмо министерства образования № 07-3199 от 29.07.2017
19. ISO 21902:2021 « Туризм и сопутствующие услуги — Доступный туризм для всех — Требования и рекомендации (Музеи, выставочные залы, театральные центры и здания, представляющие туристический интерес)».
20. Приказ Минкультуры РФ от 16.11.2015 № 2803 «Об утверждении Порядка обеспечения условий доступности для инвалидов музеев, включая возможность ознакомления с музейными предметами в соответствии с законодательством Российской Федерации о социальной защите инвалидов».
21. Приказ Минобрнауки России от 17.10.2013 N 1155 (ред. от 21.01.2019) "Об утверждении федерального государственного образовательного стандарта".
22. Корпоративный стандарт ФРиО «Требования обеспечения качества доступности для инвалидов и других маломобильных групп населения»
23. Приказ Минкультуры РФ от 10.11.2015 № 2761 «Об утверждении Порядка обеспечения условий доступности для инвалидов библиотек и библиотечного обслуживания в соответствии с законодательством Российской Федерации о социальной защите инвалидов».

24. Приказ министерства просвещения № 465 от 3.09.2019г “Об утверждении перечня средств обучения и воспитания, необходимых для реализации образовательных программ начального общего, основного общего и среднего общего образования, соответствующих современным условиям обучения»

25. ПРИКАЗ от 9 ноября 2015 г. N 1309 «Об утверждении порядка обеспечения условий доступности для инвалидов объектов и предоставляемых услуг в сфере образования, а так же оказанием им необходимой помощи».